

GLI INCIDENTI DOMESTICI

GIUGNO 2024



Si definisce infortunio domestico un evento dannoso che presenta le seguenti caratteristiche:

- comporta la compromissione temporanea o definitiva delle condizioni di salute di una persona, a causa di lesioni di vario tipo;
- è accidentale, si verifica cioè indipendentemente dalla volontà umana;
- si verifica in un'abitazione, intesa come l'insieme degli ambienti di vita e di eventuali estensioni esterne quali balconi, giardino, garage, cantina, etc.

Le donne, in particolare le casalinghe, risultano essere la categoria di persone a maggiore rischio di infortunio domestico. Altre due categorie a rischio sono gli anziani e i bambini: i primi a causa di una riduzione psicofisica dovuta ad un naturale processo di invecchiamento e al sopraggiungere dei problemi di salute, della diminuzione della capacità di coordinamento dei movimenti, dell'equilibrio e della vista; i secondi invece, specialmente quelli tra i 0 e i 5 anni, a causa della propensione a voler esplorare il mondo circostante per curiosità.

Gli ambienti domestici in cui si osserva il maggior numero d'infortuni sono la cucina e le scale ai primi posti, a seguire il giardino e altre aree esterne alla casa, il soggiorno, la camera da letto e il bagno.

Gli incidenti domestici più frequenti sono le cadute, principalmente legate allo scorretto utilizzo di scale fisse e/o portatili o allo scivolamento su pavimenti bagnati; seguono le ferite da taglio, le scottature e/o ustioni, le intossicazioni, il soffocamento e l'avvelenamento da sostanze chimiche.

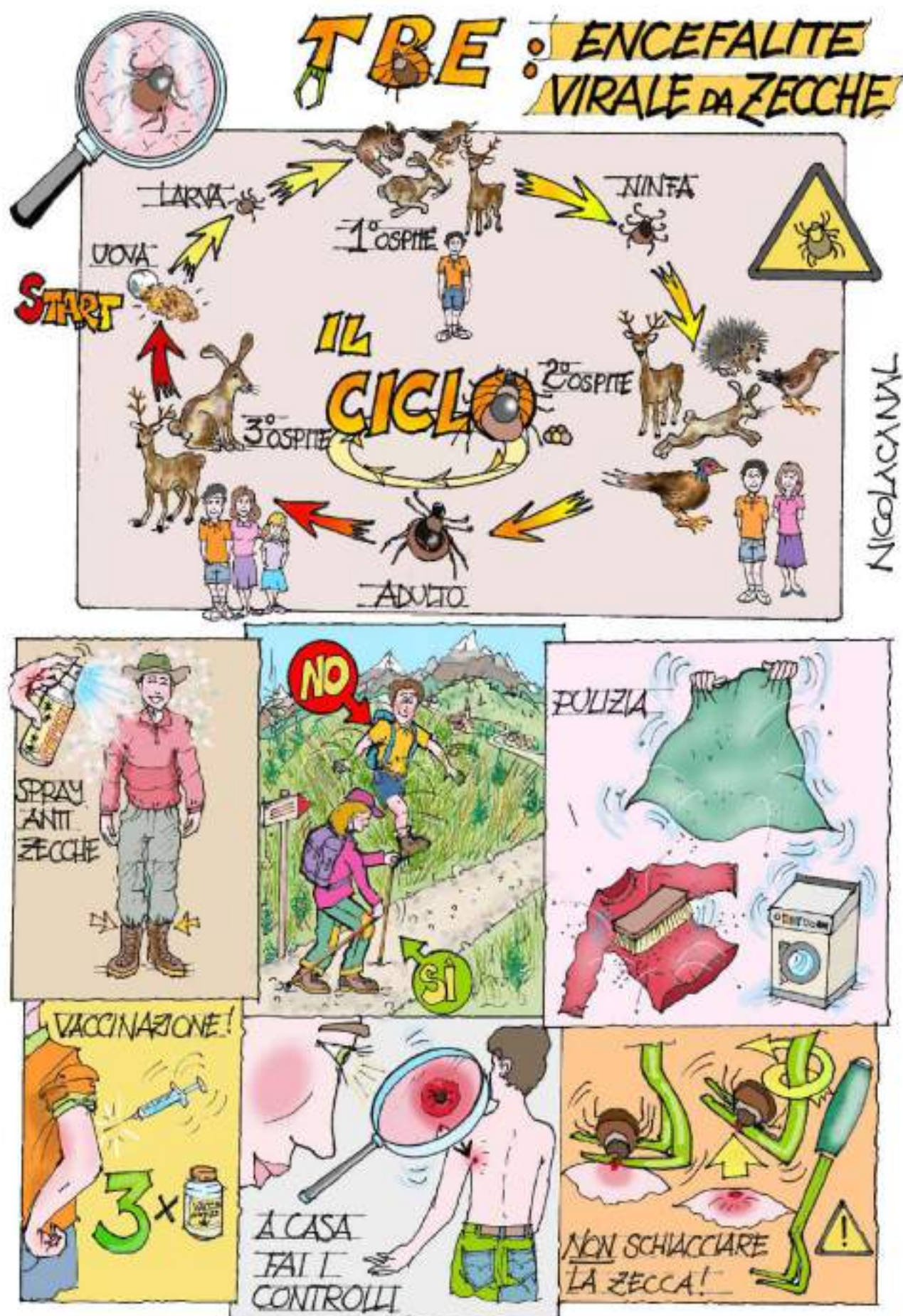
Ricorda di:

- controllare il buono stato degli impianti elettrici e termici;
- conservare i prodotti chimici ed eventuali farmaci lontani dalla portata dei bambini;
- leggere attentamente l'etichetta dei prodotti chimici così da utilizzarli in sicurezza;
- utilizzare scale portatili in buono stato e dotate di piedini antiscivolo;
- installare strisce antiscivolo sullo scalino e corrimano lungo le scale dell'abitazione;
- tenere in casa il necessario per affrontare un primo soccorso.

1	SABATO	
2	DOMENICA	
3	LUNEDÌ	
4	MARTEDÌ	
5	MERCOLEDÌ	
6	GIOVEDÌ	●
7	VENERDÌ	
8	SABATO	
9	DOMENICA	
10	LUNEDÌ	
11	MARTEDÌ	
12	MERCOLEDÌ	
13	GIOVEDÌ	
14	VENERDÌ	◐
15	SABATO	
16	DOMENICA	
17	LUNEDÌ	
18	MARTEDÌ	
19	MERCOLEDÌ	
20	GIOVEDÌ	
21	VENERDÌ	
22	SABATO	○
23	DOMENICA	
24	LUNEDÌ	
25	MARTEDÌ	
26	MERCOLEDÌ	
27	GIOVEDÌ	
28	VENERDÌ	◐
29	SABATO	
30	DOMENICA	

LA TBE: ENCEFALITE VIRALE DA ZECCHÉ

LUGLIO 2024



Le zecche sono piccole creature simili agli insetti che possono essere portatrici di microrganismi nocivi per la salute, i quali, trasmessi durante il morso, sono in grado di provocare diverse malattie, fra cui l'Encefalite da zecche (TBE) e la Malattia di Lyme (Borreliosi di Lyme). Sono più attive dalla primavera all'autunno e vivono preferibilmente negli ambienti ricchi di vegetazione. Possono vivere anche in aree urbane e periurbane trasportate dagli animali.

Le zecche hanno un ciclo vitale complesso durante il quale si trasformano da larva ad adulto.

Per ridurre significativamente le possibilità di venire a contatto con le zecche attua le seguenti misure:

- indossa pantaloni lunghi, maglia a maniche lunghe e calzature alte;
- applica alle parti scoperte del corpo e sui vestiti prodotti repellenti;
- cammina al centro del sentiero evitando per quanto possibile il contatto con la vegetazione e di sederti per terra;
- effettua un controllo di tutto il corpo al rientro per escludere la presenza di zecche anche nelle parti più difficili da esaminare come il cuoio capelluto;
- lava gli indumenti che hai utilizzato in escursione.

In presenza di una o più zecche sul corpo:

- rimuovila quanto prima, esercitando una trazione lieve e decisa, senza schiacciare il corpo, usando un'apposita pinzetta;
- disinfetta la parte interessata;
- monitora l'area e contatta il medico in caso di comparsa di eritema locale o sintomi simil-influenzali nei successivi 30-40 giorni.

Non esistono cure specifiche contro la TBE e quindi il modo migliore per prevenirla è la vaccinazione raccomandata ad adulti e bambini che vivono, lavorano o frequentano abitualmente le zone montane. Dall'anno 2019 la vaccinazione è erogata gratuitamente ai residenti in provincia di Belluno. Il ciclo vaccinale prevede la somministrazione di 3 dosi e richiami periodici. Informati presso il Servizio Vaccinale dell'ULSS.

1	LUNEDÌ	
2	MARTEDÌ	
3	MERCOLEDÌ	
4	GIOVEDÌ	
5	VENERDÌ	
6	SABATO	●
7	DOMENICA	
8	LUNEDÌ	
9	MARTEDÌ	
10	MERCOLEDÌ	
11	GIOVEDÌ	
12	VENERDÌ	
13	SABATO	
14	DOMENICA	◐
15	LUNEDÌ	
16	MARTEDÌ	
17	MERCOLEDÌ	
18	GIOVEDÌ	
19	VENERDÌ	
20	SABATO	
21	DOMENICA	○
22	LUNEDÌ	
23	MARTEDÌ	
24	MERCOLEDÌ	
25	GIOVEDÌ	
26	VENERDÌ	
27	SABATO	
28	DOMENICA	◐
29	LUNEDÌ	
30	MARTEDÌ	
31	MERCOLEDÌ	

L'USO DEGLI ESTINTORI



Uno dei presidi antincendio più diffusi ed utilizzati per intervenire sui principi di incendio sono gli estintori portatili, particolarmente preziosi per prontezza di impiego ed efficacia. In questi casi (detti anche di primo intervento) può essere sufficiente l'utilizzo di uno/due estintori per domare il fuoco.

Per incendi più gravi, di norma, è necessario l'intervento dei Vigili del Fuoco, che dovrai allertare con la chiamata al numero 115. Intanto, mantenendo la calma, occorrerà procedere all'evacuazione delle persone, accompagnandole verso il primo luogo sicuro raggiungibile.

Ricorda, per un utilizzo corretto:

- per l'uso dell'estintore è necessario un addestramento specifico;
- gli estintori a polvere sono adatti per combustioni di materiali solidi come carta, legno, ma anche per fuochi di liquidi o gas;
- gli estintori a CO2 sono adatti, oltre che per fuochi di liquidi o gas, anche su apparecchiature elettriche;
- l'estintore lo trovi in corrispondenza del cartello segnaletico;
- controlla la pressione nell'indicatore, se presente, facendo attenzione che la lancetta sia nella zona verde;
- toglila la spina di sicurezza rompendo il sigillo;
- impugna la lancia avvicinandoti al fuoco e premi a fondo la leva di comando;
- il getto di polvere o CO2 va sempre diretto alla base delle fiamme;
- quando il principio di incendio è domato, arretra e mettili in sicurezza, ma non voltare mai le spalle al fuoco!

AGOSTO 2024

1	GIOVEDÌ	
2	VENERDÌ	
3	SABATO	
4	DOMENICA	●
5	LUNEDÌ	
6	MARTEDÌ	
7	MERCOLEDÌ	
8	GIOVEDÌ	
9	VENERDÌ	
10	SABATO	
11	DOMENICA	
12	LUNEDÌ	●
13	MARTEDÌ	
14	MERCOLEDÌ	
15	GIOVEDÌ	
16	VENERDÌ	
17	SABATO	
18	DOMENICA	
19	LUNEDÌ	○
20	MARTEDÌ	
21	MERCOLEDÌ	
22	GIOVEDÌ	
23	VENERDÌ	
24	SABATO	
25	DOMENICA	
26	LUNEDÌ	●
27	MARTEDÌ	
28	MERCOLEDÌ	
29	GIOVEDÌ	
30	VENERDÌ	
31	SABATO	

ANDARE IN CERCA DI FUNGHI SETTEMBRE 2024



Se ami la natura e la magia dei boschi probabilmente anche tu vorresti andare in cerca di funghi. Per poterlo fare senza rischi è però necessario seguire alcuni consigli così da potersi gustare i meravigliosi doni che il bosco può offrire.

Ecco alcune regole da rispettare affinché l'esperienza sia indimenticabile e ricca di soddisfazioni:

- rispetta la natura che ti circonda. Il bosco va lasciato così come lo si è trovato. Sono comportamenti sbagliati tutti quelli che portano al danneggiamento di piante, arbusti e sottobosco;
- informati per tempo di quali sono le specifiche autorizzazioni, tesserini o permessi necessari per la raccolta;
- importante per la tua sicurezza personale, è quella di andare a funghi sempre in compagnia così che, in caso di incidente o malore, la persona accanto possa prestare i primi soccorsi e chiamare aiuto;
- consulta con attenzione il meteo e se le condizioni non lo consentono rimanda;
- indossa calzature adeguate con suola scolpita per limitare gli scivolamenti o distorsioni e porta una giacca anti pioggia;
- consulta la mappa della zona e scegli percorsi adatti alle tue abilità, dotati di un coltellino da raccogliatore, di un cestino di vimini e possibilmente di un bastone;
- non dimenticare il cellulare utile per eventuali richieste di soccorso;
- al momento del rientro a casa provvedi al lavaggio degli indumenti utilizzati perché potresti avere frequentato una zona con presenza di zecche;
- evita la raccolta di specie non conosciute e se hai dubbi prendi contatto con la Aulss di competenza o con qualche Associazione micologica per far esaminare i funghi ad un esperto micologo al fine di escludere eventuali specie non commestibili o tossiche.

1	DOMENICA	
2	LUNEDÌ	
3	MARTEDÌ	●
4	MERCOLEDÌ	
5	GIOVEDÌ	
6	VENERDÌ	
7	SABATO	
8	DOMENICA	
9	LUNEDÌ	
10	MARTEDÌ	
11	MERCOLEDÌ	◐
12	GIOVEDÌ	
13	VENERDÌ	
14	SABATO	
15	DOMENICA	
16	LUNEDÌ	
17	MARTEDÌ	
18	MERCOLEDÌ	◯
19	GIOVEDÌ	
20	VENERDÌ	
21	SABATO	
22	DOMENICA	
23	LUNEDÌ	
24	MARTEDÌ	◑
25	MERCOLEDÌ	
26	GIOVEDÌ	
27	VENERDÌ	
28	SABATO	
29	DOMENICA	
30	LUNEDÌ	

L'INVESTIMENTO DI UN ANIMALE



In Provincia di Belluno ogni anno si verificano più di 300 incidenti stradali con il solo coinvolgimento di animali selvatici. La fauna selvatica comprende le specie di mammiferi e di uccelli dei quali esistono popolazioni viventi stabilmente o temporaneamente in stato di naturale libertà nel territorio nazionale.

Gli animali domestici invece sono tutti quelli che vivono permanentemente con l'uomo, il quale li nutre, li protegge, ne regola la riproduzione e li utilizza nelle loro capacità di offrire aiuto, lavoro e prodotti vari.

In caso di investimento di un animale una recente modifica del Codice della Strada introduce il dovere da parte dell'automobilista di soccorrerlo se ha subito un danno, ricollegabile al suo comportamento. La gestione delle operazioni di cattura di animali vaganti appartenenti alla fauna selvatica ricade nelle competenze dell'Amministrazione Provinciale. La tutela degli animali domestici da reddito e da compagnia presenti allo stato libero nel territorio comunale spetta al Sindaco.

Ricorda di:

- guidare con prudenza moderando la velocità soprattutto nelle prime ore del mattino o dopo il tramonto in quanto specialmente gli animali selvatici prediligono tali orari per gli spostamenti;
- fare attenzione alla segnaletica stradale che avverte del pericolo di attraversamento di animali selvatici;
- fermarti e attuare ogni misura idonea al soccorso in caso di investimento;
- allertare il 112 o 113 che, a seconda del tipo di animale incidentato, provvederà a contattare gli enti preposti Polizia Provinciale o Carabinieri Forestali in caso di selvatici, veterinari della AULSS per le altre tipologie.

Esistono in commercio dissuasori ad ultrasuoni che puoi installare facilmente sulla tua auto così che l'animale possa percepire l'avvicinarsi del tuo mezzo.

OTTOBRE 2024

1	MARTEDÌ
2	MERCOLEDÌ ●
3	GIOVEDÌ
4	VENERDÌ
5	SABATO
6	DOMENICA
7	LUNEDÌ
8	MARTEDÌ
9	MERCOLEDÌ
10	GIOVEDÌ ●
11	VENERDÌ
12	SABATO
13	DOMENICA
14	LUNEDÌ
15	MARTEDÌ
16	MERCOLEDÌ
17	GIOVEDÌ ○
18	VENERDÌ
19	SABATO
20	DOMENICA
21	LUNEDÌ
22	MARTEDÌ
23	MERCOLEDÌ
24	GIOVEDÌ ●
25	VENERDÌ
26	SABATO
27	DOMENICA
28	LUNEDÌ
29	MARTEDÌ
30	MERCOLEDÌ
31	GIOVEDÌ

IL RISCHIO CHIMICO

IL RISCHIO CHIMICO Negli ambienti di lavoro
È **FONDAMENTALE** LA **FORMAZIONE!**

PRINCIPALI FATTORI DI RISCHIO

- CONTATTO
- INALAZIONE
- INGESTIONE

ALCUNI DPI:

- EN166
- EN374
- EN136
- FFP2/3 EN149
- VISIERA EN166
- S4 S5 EN345
- ES: TYVEK (LIV.1÷6)

LA "SDS": SCHEDA DATI DI SICUREZZA

16 PUNTI OBBLIGATORI:

- PERICOLI
- 1° SOCCORSO
- MISURE ANTINCENDIO
- DPI
- ECC....

REACH-CLP REG. CE 1907/2006

Gli agenti chimici pericolosi comprendono le materie prime definite tali dalle norme europee vigenti (REACH e CLP) e quelli che si producono in corso di lavorazioni come ad esempio la saldatura e la fusione delle materie plastiche.

I lavoratori possono essere esposti ad agenti chimici pericolosi durante la produzione, la manipolazione, l'immagazzinamento e il trasporto.

In ambito lavorativo l'assorbimento di un agente chimico avviene principalmente attraverso le seguenti vie: respiratoria (per inalazione di fumi, gas, vapori, aerosol, polveri), cutanea (favorita da escoriazioni della cute che ne facilitano l'assorbimento), ingestione (involontaria o per comportamenti scorretti).

Negli ambienti di lavoro il Datore di Lavoro deve valutare il rischio chimico e sulla base dell'esito di tale valutazione dovrà attuare una serie di misure di prevenzione e di protezione.

Come lavoratore ricorda:

- il Datore di Lavoro deve informarti sul rischio chimico presente in azienda in particolare illustrarti le schede dati di sicurezza ed istruirti a leggere le etichette dei prodotti, inviarti a visita dal Medico Competente aziendale;
- di rispettare le modalità di lavoro e le regole impartite in azienda;
- di utilizzare i Dispositivi di Protezione Individuale che ti vengono forniti quali guanti, maschere filtranti, occhiali, ecc;
- di osservare la segnaletica di sicurezza nelle aree di lavoro;
- di non fumare, non consumare alimenti e bevande durante l'attività lavorativa;
- di lavare accuratamente le mani dopo la manipolazione dei prodotti chimici e prima di mangiare.

NOVEMBRE 2024

1	VENERDÌ	●
2	SABATO	
3	DOMENICA	
4	LUNEDÌ	
5	MARTEDÌ	
6	MERCOLEDÌ	
7	GIOVEDÌ	
8	VENERDÌ	
9	SABATO	●
10	DOMENICA	
11	LUNEDÌ	
12	MARTEDÌ	
13	MERCOLEDÌ	
14	GIOVEDÌ	
15	VENERDÌ	○
16	SABATO	
17	DOMENICA	
18	LUNEDÌ	
19	MARTEDÌ	
20	MERCOLEDÌ	
21	GIOVEDÌ	
22	VENERDÌ	
23	SABATO	●
24	DOMENICA	
25	LUNEDÌ	
26	MARTEDÌ	
27	MERCOLEDÌ	
28	GIOVEDÌ	
29	VENERDÌ	
30	SABATO	

LA MONTAGNA D'INVERNO COSA SERVE



Arriva la stagione invernale e le Dolomiti con la neve rappresentano una via privilegiata per fare oltre alle discese con gli sci, escursioni incredibili alla scoperta delle meraviglie della natura. Tuttavia tieni a mente alcune semplici regole.

Ricorda di:

- scegliere in modo adeguato l'itinerario da percorrere lasciando detto dove sei diretto;
- tenere conto di strade di accesso chiuse o sentieri che scompaiono sotto la coltre nevosa;
- svegliarti presto e di fare un' abbondante colazione per fornire le calorie necessarie per la giornata;
- verificare le previsioni meteo, le temperature previste, il vento, il bollettino valanghe e se le condizioni non lo consentono, rimanda l'escursione;
- portare una scorta d'acqua e possibilmente un thermos con una bevanda calda;
- portare con te la mappa del percorso, un kit di primo soccorso, una bussola, una lampada frontale, un paio di guanti di scorta, un coltellino tascabile, gli occhiali da sole e una crema ad alta protezione; se intraprendi percorsi fuori pista porta anche Artva, pala e sonda;
- vestirti a strati, per affrontare le variazioni di temperatura;
- utilizzare calzature appropriate ed eventualmente ramponi, essenziali in caso di ghiaccio.

In caso di necessità, il numero da contattare per attivare i soccorsi è il 118. Rispondi sempre in modo corretto e con calma alle domande che farà l'operatore, dando indicazioni quanto più precise sulla posizione dove ti trovi.

DICEMBRE 2024

1	DOMENICA	●
2	LUNEDÌ	
3	MARTEDÌ	
4	MERCOLEDÌ	
5	GIOVEDÌ	
6	VENERDÌ	
7	SABATO	
8	DOMENICA	●
9	LUNEDÌ	
10	MARTEDÌ	
11	MERCOLEDÌ	
12	GIOVEDÌ	
13	VENERDÌ	
14	SABATO	
15	DOMENICA	○
16	LUNEDÌ	
17	MARTEDÌ	
18	MERCOLEDÌ	
19	GIOVEDÌ	
20	VENERDÌ	
21	SABATO	
22	DOMENICA	●
23	LUNEDÌ	
24	MARTEDÌ	
25	MERCOLEDÌ	
26	GIOVEDÌ	
27	VENERDÌ	
28	SABATO	
29	DOMENICA	
30	LUNEDÌ	●
31	MARTEDÌ	